

Báo Cáo Chất Lượng Nước Năm 2024

Báo cáo này trình bày thông tin quan trọng về nước uống mà quý vị đang sử dụng cũng như kết quả xét nghiệm từ năm 2023.



PWS ID 05575B



Nguồn Nước Mà Quý Vị Đang Sử Dụng

Nguồn nước sạch và an toàn mà quý vị uống hằng ngày đến từ Cedar River và nhánh phía nam của Tolt River. Nguồn nước này do công ty Cascade Water Alliance (Cascade) cấp. Công ty này thay mặt các công ty thành viên tương ứng cung cấp dịch vụ tiện ích mua nước từ Seattle Public Utilities (SPU). Cascade cũng sở hữu Lake Tapps, hồ này có thể dùng làm nguồn nước uống cho thành phố trong tương lai (nếu cần). Cascade là một công ty thuộc thành phố, được thành lập vào năm 1999 với vai trò cung cấp nguồn nước đáng tin cậy cho các thành phố trong khu vực. Trong đó bao gồm Bellevue, Issaquah, Kirkland, Redmond, Tukwila, Sammamish Plateau Water và Skyway

Water and Sewer District. Mỗi thành viên đều có quyền quyết định trong việc xác định khả năng cung cấp nước uống sạch, an toàn và đáng tin cậy trong tương lai của cộng đồng mình. Ngoài ra, Cascade có vai trò lập kế hoạch và thực hiện các chương trình, sự kiện, hoạt động tiếp cận và giáo dục cho tất cả cư dân, học sinh/sinh viên, doanh nghiệp và cộng đồng của cơ quan đối tác nói chung. Các chương trình này giải thích những cách tốt nhất để sử dụng nước một cách thông minh, bao gồm việc cung cấp miễn phí các tài nguyên và vật dụng tránh lãng phí có tại www.cascadewater.org. Việc tiết kiệm nước trong thời điểm hiện tại đồng nghĩa với việc trì hoãn nhu cầu phát triển nguồn nước bổ sung trong tương

lai. Cascade hợp tác với các thành viên của mình cũng như các nhà cung cấp nước lớn khác ở khu vực Trung Tâm Puget Sound để cùng lập kế hoạch đáp ứng nhu cầu cấp nước trong khu vực hiện tại và trong tương lai. Điều này sẽ đảm bảo lượng nước sẽ có sẵn cho tương lai, cũng như trong trường hợp xảy ra thiên tai hoặc các trường hợp khẩn cấp khác. Bellevue Utilities và Cascade sẽ có kế hoạch đáp ứng nhu cầu về nước của chúng ta trong hiện tại và tương lai.

Nhằm bảo vệ sức khỏe của quý vị và cải thiện chất lượng nước, nguồn nước uống của chúng ta từ Tolt River và Cedar River được khử trùng bằng tia cực tím (ultraviolet, UV) và ozone. Khử trùng bằng ozone là phương pháp rất hiệu quả trong việc tiêu diệt *Cryptosporidium* và các vi sinh vật khác. Clo được thêm vào nước để ngăn ngừa các bệnh như bệnh tả, bệnh nhiễm khuẩn giardia và nhiễm khuẩn salmonella, có công dụng như một hàng rào bảo vệ khỏi tình trạng tái nhiễm bản trong khi nước được đưa vào hệ thống phân phối. Năm 2023, mức clo trung bình trong nước uống của quý vị là 0,91 phần triệu (parts per million, ppm). Fluoride được SPU thêm vào trong quá trình xử lý để ngăn ngừa sâu



răng, theo cuộc bỏ phiếu của công chúng tại Seattle năm 1968. Năm 2023, mức fluoride trung bình trong nước uống của quý vị là 0,65 ppm. Ngoài ra, natri hydroxide được thêm vào nguồn nước để tăng độ pH (mức đo độ axit) lên mức mục tiêu là 8.2. Các mức độ pH này được điều chỉnh để giảm khả năng ăn mòn ống của nước, cũng như giảm lượng chì và đồng có thể hòa tan trong nước uống.

Sau khi xử lý, nước của quý vị chỉ chứa rất ít tạp chất và những chất có trong nước đều nằm dưới mức giới hạn cho phép.

Thông Tin Từ US Environmental Protection Agency

Nguồn nước uống (cả nước máy và nước đóng chai) bao gồm nước từ sông, hồ, suối, ao, hồ chứa, suối nước ngầm và giếng. Khi chảy trên bề mặt đất hoặc xuyên qua lòng đất, nước sẽ hòa tan các khoáng chất tự nhiên (trong một số trường hợp là chất phóng xạ) và các chất sinh ra từ sự xuất hiện của động vật hoặc từ hoạt động của con người. Nước uống, kể cả nước đóng chai, được cho là có chứa ít nhất một lượng nhỏ tạp chất. Sự xuất hiện của các tạp chất này trong nước không hoàn toàn chỉ ra rằng nước có nguy cơ gây ảnh hưởng đến sức khỏe. Quý vị có thể tìm hiểu thêm thông tin về các tạp chất và những ảnh hưởng tiềm ẩn đến sức khỏe bằng cách gọi tới Đường Dây Nóng Về Nước Uống An Toàn của Environmental Protection Agency (US EPA) theo số 1-800-426-4791. Một số người có thể dễ chịu ảnh hưởng từ các tạp chất trong nước uống hơn so với phần lớn dân số. Những người bị suy giảm miễn dịch như người mắc bệnh ung thư đang hóa trị, người đã cấy ghép nội tạng, người nhiễm Hội Chứng Nhiễm Vi-rút Gây Suy Giảm Miễn Dịch Ở Người (Human Immunodeficiency Virus/Acquired Immune Deficiency Syndrome, HIV/AIDS) hoặc các tình trạng rối loạn hệ thống miễn dịch khác, một số người già và trẻ sơ sinh có thể có nguy cơ cao bị nhiễm bệnh. Những người này nên đến các nhà cung cấp dịch vụ chăm sóc sức khỏe để được tư vấn về nước uống. Hướng dẫn của US EPA/ Centers for Disease Control về các biện pháp thích hợp nhằm giảm nguy cơ nhiễm bệnh từ *Cryptosporidium* và các tạp chất có chứa vi khuẩn khác có tại Đường Dây Nóng Về Nước Uống An Toàn theo số 1-800-426-4791.

Sử Dụng Nước Tiết Kiệm



Năm 2023, Bellevue Utilities đã cung cấp 6,1 tỷ gallon nước cho khách hàng của mình. Hệ thống cấp nước của Bellevue được lắp đặt đầy đủ đồng hồ đo. Thành phố thực hiện vai trò khuyến khích sử dụng nước tiết kiệm bằng cách giảm thiểu thất thoát nước do rò rỉ trong toàn bộ hệ thống phân phối của mình. Lượng nước rò rỉ hoặc thất thoát trong hệ thống phân phối chiếm 6,4% tổng lượng tiêu thụ trong năm 2023, thấp hơn tiêu chuẩn 10% của Washington Department of Health.

Việc sử dụng nước tiết kiệm đóng vai trò rất quan trọng trong việc cung cấp nguồn nước an toàn, đáng tin cậy cho nhu cầu của cộng đồng chúng ta ngày nay và trong tương lai. Cascade đã tổ chức các hoạt động tiếp cận, giáo dục và tài nguyên chương trình cần thiết để đạt được mức tiết kiệm nước uống tích lũy là 0,5 triệu gallon mỗi ngày trong giai đoạn 2019 – 2024.

Một số sáng kiến của Cascade bao gồm:

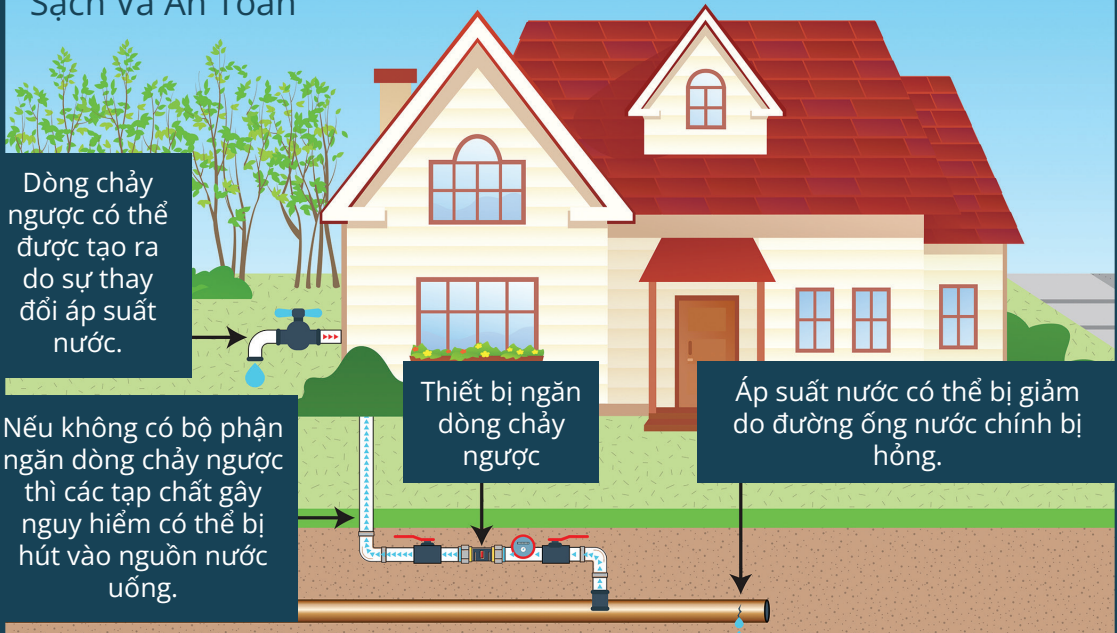
- **Cung cấp hơn 1.000 khoản chiết khấu đối với các sản phẩm được gắn nhãn EnergyStar và WaterSense**
- **Phân phối hơn 5.000 vật dụng tránh lãng phí tại các sự kiện cộng đồng, thông qua trang web của Cascade và thông qua việc giao hàng trực tiếp đến các khu nhà có nhiều gia đình sinh sống**
- **Triển khai hoạt động giảng dạy về nước cho các trường học thông qua bài thuyết trình trên lớp, tài liệu học tập từ xa và các lớp học từ xa**
- **Thúc đẩy hoạt động tránh lãng phí nước trong các sự kiện cộng đồng và lớp học về làm vườn và tạo cảnh quan**

Để biết thêm thông tin nổi bật về việc sử dụng nước tiết kiệm, hãy truy cập www.bellevuewa.gov/water-use-efficiency hoặc quét mã QR.



Ngăn Chặn Dòng Chảy Ngược

Để Đảm Bảo Nước Uống
Sạch Và An Toàn



Tìm hoặc lắp đặt thiết bị ngăn dòng chảy ngược.

Nếu quý vị có hệ thống tưới ngầm, hãy kiểm tra xem quý vị có bộ phận ngăn dòng chảy ngược hay không. Bộ phận ngăn dòng chảy ngược là một van bằng đồng, thường nằm giữa đồng hồ nước và điểm mà đường ống nước dẫn vào nhà, thường nằm trong một hộp nhỏ màu xanh lá tương tự như hộp đồng hồ đo. Nếu hệ thống tưới của quý vị không bao gồm bộ phận ngăn dòng chảy ngược hoặc nếu quý vị đang lắp đặt một hệ thống tưới ngầm mới thì quy định về hệ thống ống nước của City of Bellevue yêu cầu tối thiểu quý vị phải lắp đặt Bộ Van Một Chiều Kép (Double Check Valve Assembly, DCVA).

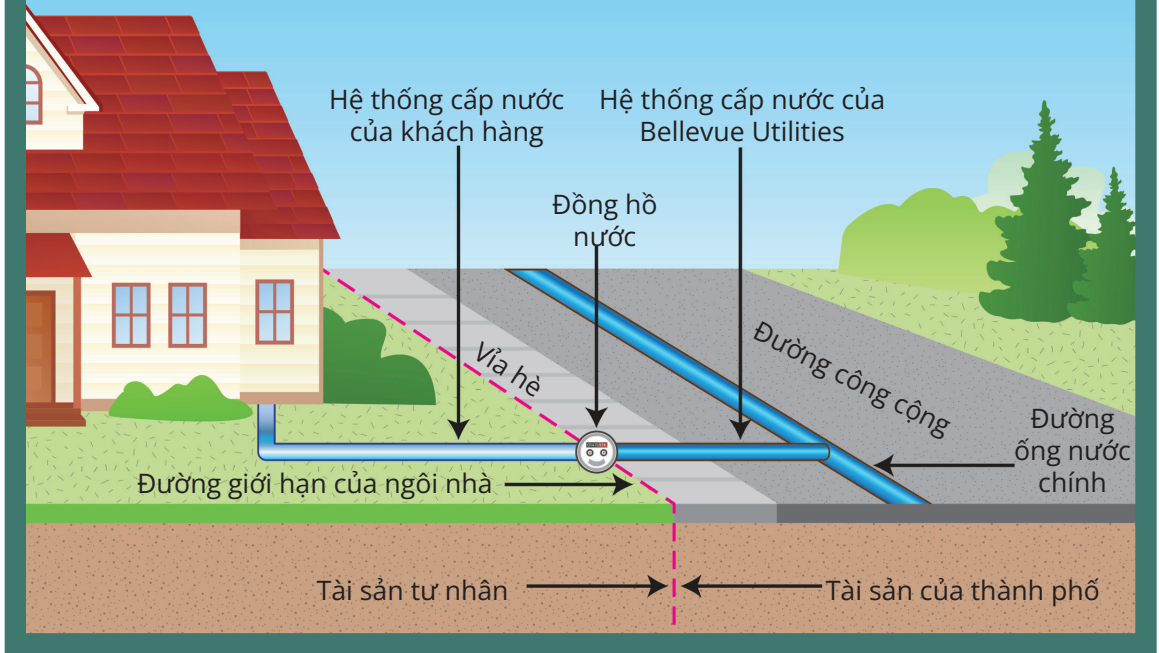
Kiểm tra thiết bị ngăn dòng chảy ngược hằng năm.

Sau khi lắp đặt hoặc tìm thấy, quý vị phải kiểm tra bộ phận này hằng năm. Quy trình này do người kiểm tra thiết bị ngăn dòng chảy ngược được tiểu bang chứng nhận thực hiện. Việc này nhằm đảm bảo thiết bị này hoạt động bình thường để bảo vệ nước uống công cộng. Để biết danh sách những người kiểm tra được tiểu bang chứng nhận hoặc có bất kỳ câu hỏi nào về việc kiểm tra bộ phận ngăn dòng chảy ngược, vui lòng liên hệ City of Bellevue Backflow Prevention theo số 425-452-4201 hoặc truy cập bellevuewa.gov/backflow.

Bảo trì hệ thống tưới đúng cách.

Khi chuẩn bị hệ thống tưới để sử dụng trong mùa đông, hãy đảm bảo khí nén được kết nối với đầu nối xả khí lắp đặt đúng cách để tránh vô tình đưa không khí vào hệ thống phân phối nước của chúng tôi.

Kiểm Kê Hệ Thống Cấp Nước



US EPA sẽ yêu cầu tất cả các công ty cấp nước thực hiện Kiểm Kê Hệ Thống Cấp Nước Bằng Chì và cung cấp kết quả trước ngày 16 tháng 10 năm 2024, nhằm nỗ lực giảm nguy cơ tiếp xúc với chì trong nước uống của quốc gia. Hệ thống cấp nước là đường ống nhỏ hơn chạy từ đường ống nước chính đến đồng hồ nước (thuộc sở hữu của Bellevue Utilities) và từ đồng hồ nước đến nhà (thuộc sở hữu của Chủ Nhà). Bellevue Utilities chưa bao giờ sử dụng chì trong hệ thống cấp nước từ đường ống nước chính đến đồng hồ nước và việc sử dụng hệ thống cấp nước bằng chì đã bị cấm trên toàn Quận King vào năm 1968. Tuy nhiên, những ngôi nhà được xây dựng trước năm 1968 có thể có đường ống bằng chì dẫn từ đồng hồ nước vào nhà.

Bellevue Utilities đã biên soạn danh sách các hệ thống cấp nước đều thuộc sở hữu của Bellevue Utilities và chủ nhà. Tuy nhiên, trước đây Bellevue Utilities chưa

thu thập dữ liệu quan trọng về phía chủ nhà của hệ thống cấp nước; do đó, những nội dung này sẽ được hiển thị là "Không Xác Định" trong bản kiểm kê. Chúng tôi sẽ thông báo cho khách hàng về tình trạng không chắc chắn này. Trong tương lai, chúng tôi sẽ nỗ lực cập nhật dữ liệu của mình với cả thông tin quan trọng về hệ thống cấp nước phía khách hàng và phía Bellevue Utilities để giảm số lượng hệ thống cấp nước không xác định được nhập theo vật liệu.

Năm 2017, 2020 và một lần nữa vào năm 2023, Bellevue Utilities đã tiến hành chỉ lấy mẫu chì từ các vòi nước của khu dân cư từ 52 – 68 ngôi nhà theo Quy Định Về Chì Và Đồng hiện hành của US EPA. Trong cả ba sự kiện lấy mẫu, không có mẫu nào vượt quá mức cần hành động. Đôi khi việc phát hiện ở mức độ thấp có liên quan đến thiết bị cố định của khách hàng và kỹ thuật lấy mẫu của khách hàng.

Do chúng tôi đang phát triển một công cụ trực tuyến cho phép khách hàng tra cứu dữ liệu liên quan đến nhà riêng và doanh nghiệp của họ nên chúng tôi yêu cầu quý vị trợ giúp trong việc cung cấp thông tin về hệ thống cấp nước nếu quý vị biết vật liệu hoặc ngày thay thế. Ngoài ra, nếu quý vị có thắc mắc hoặc mối lo ngại thì chúng tôi sẵn lòng hỗ trợ xác định tài liệu liên quan đến kết nối hệ thống cấp nước.

Quý vị có thể tìm thêm thông tin về Bản Sửa Đổi Quy Định Về Chì Và Đồng của US EPA cũng như Kiểm Kê Hệ Thống Cấp Nước Bằng Chì trên trang web của Thành Phố tại www.bellevuewa.gov/lead-service-line hoặc bằng cách quét mã QR bên dưới.



Nguồn nước của quý vị được theo dõi và xét nghiệm chuyên sâu trong suốt cả năm. Sau khi xét nghiệm gần 200 hợp chất hóa học, chúng tôi chỉ phát hiện một số ít chất (xem bảng bên dưới). Nếu quý vị muốn xem danh sách đầy đủ các hợp chất hóa học đã được xét nghiệm nhưng không được phát hiện, vui lòng gọi cho Water Quality theo số 425-452-6192 hoặc truy cập bellevuewa.gov/drinkingwaterquality.

		Giới Hạn Cho Phép Của EPA		Mức Độ Trong Nước Từ Cedar		Mức Độ Trong Nước Từ Tolt		
Hợp Chất Được Phát Hiện	Đơn Vị	MCLG	MCL	Trung Bình	Phạm Vi	Trung Bình	Phạm Vi	Nguồn Đặc Trưng
Nước Tho								
Tổng Lượng Carbon Hữu Cơ	ppm	NA	TT	0,76	0,42 đến 1,12	1,26	0,99 đến 2,49	Có mặt tự nhiên trong môi trường
Nước Đã Qua Xử Lý								
Độ Đục	NTU	NA	TT	0,38	0,19 đến 3,5	0,04	0,02 đến 0,12	Dòng chảy mặt
Thạch tín	ppb	0	10	0,4	0,3 đến 0,6	0,3	0,2 đến 0,4	Xói mòn trầm tích tự nhiên
Bari	ppb	2000	2000	1,5	1,3 đến 1,7	1,2	1,1 đến 1,4	Xói mòn trầm tích tự nhiên
Bromate**	ppb	0	10	0,7	ND đến 11	0,1	ND đến 2	Sản phẩm phụ khi khử trùng nước uống
Fluoride	ppm	4	4	0,7	0,5 đến 0,8	0,7	0,6 đến 0,8	Phụ gia trong nước giúp răng chắc khỏe
Nitrat	ppm	10	10	0,1	Một Mẫu	0,1	Một Mẫu	Xói mòn trầm tích tự nhiên
Tổng Lượng Trihalometh- ane	ppb	NA	80	Trung bình = 27 Phạm vi = 13,6 đến 47,4			Sản phẩm phụ khi clo hóa nước uống	
Axit haloacetic (5)	ppb	NA	60	Trung bình = 23 Phạm vi = 14,5 đến 27,7				
Clo	ppm	MRDLG = 4	MRDL = 4	Trung bình = 0,91 Phạm vi = 0,06 - 1,72			Phụ gia trong nước dùng để kiểm soát vi khuẩn	

**Seattle Public Utilities, nơi Bellevue mua nước, được yêu cầu giám sát thường xuyên nước uống của quý vị để phát hiện các tạp chất cụ thể. Kết quả giám sát thường xuyên là thước đo cho thấy nước uống của quý vị có đáp ứng tiêu chuẩn sức khỏe hay không. Vào tháng 10 năm 2023, mẫu bromate không được phân tích đối với nguồn nước từ Tolt và do đó SPU không thể chắc chắn về chất lượng nước uống của quý vị trong khoảng thời gian đó. Tuy nhiên, dựa trên dữ liệu và kết quả lịch sử kể từ tháng 10 năm 2023, mức độ bromate trong nước từ Tolt nhìn chung là không thể phát hiện được.

Định Nghĩa Cho Bảng Ở Trang Trước

MCLG: *Mục Tiêu Mức Độ Nhiễm Bản Tối Đa (Maximum Contaminant Level Goal)* – Mức độ của một tạp chất trong nước uống mà dưới mức đó không có nguy cơ nào đối với sức khỏe được biết đến hoặc dự kiến sẽ xảy ra. MCLG cho phép đặt ra một mức độ an toàn.

MCL: *Mức Độ Nhiễm Bản Tối Đa (Maximum Contaminant Level)* – Mức độ cao nhất được phép của một tạp chất có trong nước uống. MCL được đặt ở mức càng gần với MCLG càng tốt bằng cách sử dụng công nghệ xử lý tốt nhất hiện có.

MRDL: *Mức Khử Trùng Dư Lượng Tối Đa (Maximum Residual Disinfectant Level)* – Mức độ cao nhất được phép của một chất khử trùng có trong nước uống. Có bằng chứng thuyết phục rằng việc bổ sung chất khử trùng là cần thiết để kiểm soát các tạp chất có chứa vi khuẩn.

MRDLG: *Mục Tiêu Về Mức Khử Trùng Dư Lượng Tối Đa (Maximum Residual Disinfectant Level Goal)* – Mức độ của một chất khử trùng nước uống mà dưới mức đó không có nguy cơ nào đối với sức khỏe được biết đến hoặc dự kiến xảy ra. MRDLG không phản ánh lợi ích của việc sử dụng chất khử trùng để kiểm soát các tạp chất có chứa vi khuẩn.

TT: *Kỹ Thuật Xử Lý (Treatment Technique)* – Một quy trình bắt buộc nhằm mục đích giảm mức độ tạp chất trong nước uống.

NTU: *Đơn Vị Đo Độ Đục Nephelometric (Nephelometric Turbidity Unit)* – Độ đục là thước đo độ trong của nước. Độ đục MCL áp dụng cho nguồn nước từ Cedar vào năm 2023 là 5 NTU và đối với nguồn nước từ Tolt là 0,3 NTU cho tối thiểu 95% số mẫu trong một tháng. 100% mẫu từ Tolt năm 2023 đều dưới 0,3 NTU.

NA: *Không Áp Dụng (Not Applicable)* **ND:** *Không Phát Hiện (Not Detected)*

ppm: 1 phần triệu = 1 mg/L = 1 miligam trên lít

ppb: 1 phần tỷ (part per billion) = 1 ug/L = 1 microgam trên lít

1 ppm = 1000 ppb

Kết quả giám sát chì và đồng

Thông Số và Đơn Vị	MCLG	Mức Độ Hành Động+	Kết Quả Năm 2023 *	Số Nhà Vượt Quá Mức Độ Hành Động	Nguồn
Chì, ppb	0	15	3,7	0/52	Ăn mòn hệ thống ống nước của gia đình
Đồng, ppm	1,3	1,3	0,11	0/52	

+ Bách phân vị 90: tức là 90% mẫu nhỏ hơn giá trị được trình bày.

*Nồng độ của một tạp chất mà nếu vượt quá thì sẽ dẫn đến việc xử lý hoặc các yêu cầu khác mà hệ thống cấp nước phải tuân theo.

Các chất này sẽ khiến nồng độ chì tăng cao, có thể gây ra các vấn đề nghiêm trọng về sức khỏe, đặc biệt đối với phụ nữ mang thai và trẻ nhỏ. Chì trong nước uống chủ yếu có nguồn gốc từ các vật liệu và thành phần liên quan đến hệ thống cấp nước và hệ thống ống nước trong nhà. Bellevue Utilities chịu trách nhiệm cung cấp nước uống chất lượng cao nhưng không thể kiểm soát sự đa dạng của vật liệu dùng trong các bộ phận của hệ thống ống nước. Khi nước đã đọng trong vài giờ, quý vị có thể giảm thiểu khả năng tiếp xúc với chì bằng cách xả vòi trong 30 giây đến 2 phút trước khi sử dụng nước để uống hoặc nấu ăn. Nếu lo ngại về chì trong nước thì quý vị nên kiểm tra nước của mình. Thông tin về chì trong nước uống, phương pháp xét nghiệm và các bước quý vị có thể thực hiện để giảm thiểu tình trạng phơi nhiễm được cung cấp tại Đường Dây Nóng Về Nước Uống An Toàn theo số hoặc tại địa chỉ <http://www.epa.gov/safewater/lead>.



Câu Hỏi Thường Gặp Về Nước

Nước của Bellevue có an toàn để uống và sử dụng không?

Tất nhiên là có! Nước của Bellevue rất trong và được khử trùng bằng ozone và clo. Quý vị có thể uống nước này ngay từ vòi. Quý vị không cần thiết phải lọc hoặc đun sôi nước trước khi uống hoặc sử dụng. Nước đóng chai thuận tiện cho việc đi lại nhưng không cần thiết khi ở nhà, nơi quý vị chỉ cần mở vòi. Quý vị có biết một số loại nước đóng chai được đóng chai ngay tại Bellevue không?

Tại sao nước uống của tôi có vấn đề về mùi vị?

Theo kinh nghiệm của chúng tôi, các vấn đề về mùi vị thường là do nước đọng hoặc vòi tưới vườn tích điện. Các ống nước phân nhánh theo mọi hướng khác nhau trong hệ thống ống nước gia đình. Nếu có bất kỳ phần nào không được sử dụng thường xuyên thì nước ở đó có thể xuống cấp và bẩn, gây ra các vấn đề về mùi vị khi nước đi qua, đi đến một phần khác của ngôi nhà, chẳng hạn như nhà bếp. Quý vị chỉ cần xả

tất cả các vòi nước lạnh (cả bên trong và bên ngoài) trong khoảng 3 đến 5 phút để làm mới hệ thống ống nước. Việc này thường giải quyết mọi vấn đề về mùi vị.

Nếu quý vị cảm thấy mùi hoặc vị hóa chất quá mạnh, hãy kiểm tra xem quý vị có kết nối vòi tưới vườn hay không. Việc nối và điều áp vòi tưới vườn sẽ khiến nước trong vòi tưới vườn chảy ngược vào hệ thống ống nước trong nhà, khiến nước có mùi hoặc vị như cao su hoặc một loại hóa chất cực mạnh. Để khắc phục sự cố này, hãy ngắt kết nối tất cả các vòi trong vườn và sau đó xả tất cả các vòi lạnh trong 3 đến 5 phút để làm mới hệ thống ống nước. Việc ngắt kết nối vòi tưới vườn khi không sử dụng luôn là một thói quen tốt.

Nước uống của Bellevue là nước cứng hay mềm?

Nước uống của Bellevue rất mềm. Quý vị không cần thiết phải sử dụng các chất làm mềm nước đặc biệt cho quần áo hoặc máy rửa chén.

“Độ cứng” và “độ mềm” của nước là do nồng độ khoáng chất, chẳng hạn như canxi và magie. Nước được coi là “mềm hơn” khi chứa hàm lượng khoáng chất thấp hơn. Nước uống của Bellevue có độ cứng khoảng 1,48 hạt/gallon hoặc 25,4 mg/L.

Tôi có vết màu hồng hoặc đen trong bồn rửa và xung quanh cống thoát nước.

Những vết màu hồng hoặc đen đó là sự nuôi cấy hỗn hợp của nấm men, nấm mốc và/hoặc vi khuẩn trong không khí phát triển mạnh trong điều kiện ẩm ướt. Chúng không đến từ nước uống của quý vị. Những hiện tượng này có thể phát triển mạnh vào mùa hè khi độ ẩm và nhiệt độ ẩm hơn làm tăng tốc độ phát triển của vi sinh vật. Việc vệ sinh thường xuyên có thể giúp loại bỏ những vết này.



Nước của tôi có màu trắng đục như sữa.

Nước có màu trắng hoặc trắng đục rất có thể là do có bọt khí mịn trong nước. Nếu quý vị đổ nước vào một chiếc cốc trong suốt và quan sát thì nước sẽ trong suốt từ đáy trong khoảng hai phút. Việc sục khí không gây nguy hiểm cho sức khỏe và có thể bắt nguồn từ hệ thống phân phối hoặc hệ thống ống nước gia đình. Vui lòng liên hệ với Bellevue Utilities Water Quality nếu quý vị có thắc mắc.



Tôi thấy nước đen chảy ra ngẫu nhiên từ vòi rồi nhanh chóng biến mất. Đây là hiện tượng gì?

Nước có màu đen xuất hiện ngẫu nhiên thường liên quan đến bình nước nóng đã cũ. Các hạt đen cực mịn là do sự ăn mòn bên trong của bình nước nóng. Một bình nước nóng chạy điện hoặc gas thông thường có tuổi thọ khoảng 8 đến 10 năm. Nếu quý vị thỉnh thoảng gặp phải tình trạng nước đen và bình nước nóng đã hơn 8 năm tuổi thì quý vị nên lên kế hoạch thay bình nước nóng của mình.

Tôi nên liên hệ với ai nếu nước của tôi có mùi, vị hoặc nhìn bất thường?

Sự thay đổi về mùi, vị hoặc màu sắc của nước không phải lúc nào cũng liên quan đến vấn đề sức khỏe. Tuy nhiên, đôi khi những thay đổi có thể là dấu hiệu của vấn đề. Nếu quý vị nhận thấy nguồn nước của mình có thay đổi, vui lòng gọi cho Bellevue Utilities theo số 425-452-7840.



City of Bellevue Utilities
PO Box 90012
Bellevue, WA 98009-9012

PRSR STD
U.S. Postage
PAID
Bellevue, WA
Permit NO. 61

ECRWSS
KHÁCH HÀNG SỬ DỤNG DỊCH VỤ BƯU CHÍNH

Thông Tin Liên Hệ Quan Trọng

Bellevue Utilities
450 110th Avenue NE
Bellevue, WA 98004
Email: OMSupport@bellevuewa.gov
Trang web: www.bellevuewa.gov/utilities

Nhân viên của cơ quan tiện ích luôn sẵn sàng ứng phó với các trường hợp khẩn cấp 24 giờ mỗi ngày. Nếu có thắc mắc hoặc trợ giúp về chất lượng nước uống, kết nối chéo và kiểm tra bộ phận ngăn dòng chảy ngược, vỡ đường ống nước chính, ngập, tràn cống hoặc tràn chất gây ô nhiễm, vui lòng gọi 425-452-7840.

Các cuộc gọi khẩn cấp ngoài giờ làm việc sẽ được nhân viên trả lời và họ sẽ liên hệ với nhân viên trực thích hợp.

Hãy tích cực tham gia! Environmental Services Commission là một nhóm công dân có vai trò tư vấn cho Hội Đồng Thành Phố Bellevue về các vấn đề Tiện Ích. Gửi email về ESC@bellevuewa.gov hoặc truy cập bellevuewa.gov/ESC để biết ngày họp và các thông tin khác.

Thanh Toán Hóa Đơn Tiện Ích 425-452-6973
Để thanh toán hóa đơn tiện ích trực tuyến, vui lòng truy cập myutilitybill.bellevuewa.gov

Xử Lý Giấy Phép 425-452-4898
mybuildingpermit.com

Báo cáo này chứa thông tin quan trọng về nước uống của quý vị. Để đọc báo cáo này bằng các ngôn ngữ khác, hãy truy cập www.bellevuewa.gov/drinkingwaterquality



Ứng dụng MyBellevue có sẵn tại:



Quét để xem báo cáo trực tuyến

本報告包含与您的饮用水有关的重要信息。如需阅读其他语言版本, 请访问 www.bellevuewa.gov/drinkingwaterquality

本報告內含關於您飲用水的重要資訊。若需要使用其他語言閱讀此資訊, 請參觀網站 www.bellevuewa.gov/drinkingwaterquality

इस रिपोर्ट में आपके पीने के पानी के बारे में महत्वपूर्ण जानकारी है। इसे अन्य भाषाओं में पढ़ने के लिए www.bellevuewa.gov/drinkingwaterquality पर जाएं


本報告書にはあなたの飲料水に関する重要な情報が記載されています。英語以外の言語でお読みになる場合、www.bellevuewa.gov/drinkingwaterquality をご覧ください。

이 보고서에는 식수에 관한 중요한 정보가 들어 있습니다. 다른 언어로 읽으시려면, 다음 웹페이지를 방문하십시오: www.bellevuewa.gov/drinkingwaterquality

Este informe contiene información importante acerca del agua potable. Para leerla en otros idiomas, visite www.bellevuewa.gov/drinkingwaterquality

Данный отчет содержит важные сведения о питьевой воде в вашем регионе. На других языках он доступен по адресу: www.bellevuewa.gov/drinkingwaterquality

Các báo cáo này chứa các thông tin quan trọng về nước uống của quý vị. Để đọc bằng các thứ tiếng khác, truy cập www.bellevuewa.gov/drinkingwaterquality

 Để yêu cầu định dạng khác, dịch vụ thông dịch hoặc hỗ trợ điều chỉnh hợp lý, vui lòng gọi trước ít nhất 48 giờ tới số 425-452-6168 (cuộc gọi thoại) hoặc gửi email về adatitleVI@bellevuewa.gov. Nếu có khiếu nại liên quan đến sửa đổi, hãy liên hệ với Cán Bộ Phụ Trách Đạo Luật Người Mỹ Khuyết Tật (Americans with Disabilities Act, ADA), Tiêu Đề VI và Cơ Hội Bình Đẳng của City of Bellevue tại ADATitleVI@bellevuewa.gov.