

2022 年水質 報告書

この報告書には、あなたの飲用水及び2021年からの試験結果に関する重要な情報が記載されています。



水の価値

水がなければ同じ朝は来ないでしょう

水が排水口で渦を巻いている時に、水がどのように皆さんの所へ来てどこへ行くか、考えないかもしれません。それは私たちが行います。皆さんにはその必要はありません。私たちはきれいな水を届け、下水を安全に運び去り浄化するためのポンプとパイプを運用しています。しかしそれらのシステムは老朽化しています。多くの部品が、生活の最も必要不可欠な資源を提供し続けるために修理、アップグレードまたは交換を必要としています。それらが壊れるまで待つという選択肢はありません。

皆さんの上水及び下水料金は、きれいで安全な水が、目覚めた瞬間から利用できることを保証するための投資を賄っています。一日中、毎日です。

水—必要不可欠です。信頼できます。かけがえがないものです。

水があなたのためにどのように働いているか知りましょう。こちらをご覧ください TheValueofWater.org

DOH.wa.gov/drinkingwater



出典: ワシントン州 Department of Health

あなたが毎日飲むきれいで安全な水は Cedar River 及び Tolt River の南支流から来ています。この水は、そのメンバーの公共事業体を代表して Seattle Public Utilities から水を購入する Cascade Water Alliance (Cascade) を通じて提供されています。Cascade は Lake Tapps も所有しており、この湖は、必要なら自治体の飲用水の将来的な水源としても使用可能です。Cascade はこの地方の諸自治体に信頼できる水源を提供するために 1999年に形成された都市自治体企業です。それには Bellevue, Issaquah, Kirkland, Redmond, Tukwila, Sammamish Plateau Water, and the Skyway Water and Sewer District が含まれます。

各メンバーは、その自治体が、きれいで、安全、信頼できる飲み水を将来も利用できるようにするために意見を出しています。さらに、Cascade は全ての提携機関、住民、学生、企業及びコミュニティに対して大規模にプログラム、イベント、貧困者救済及び教育を計画および実行しています。これらのプログラムは水を賢く使うための最良の方法を実践するのに役立ち、例えば www.cascadewater.org でご覧になれる無料の環境保護材料及びリソース提供などがあります。今日の水を節約するということは、将来追加の水源を開発する必要性を遅らせるということです。Cascade

は中央 Puget Sound 地方のメンバー及びその他の主要な水の供給元とともに、現在および将来における地域の水供給のニーズのために協力して計画を行っています。これにより水が将来のために、そして自然災害又はその他の災害が起こった場合にも利用できることを保証できます。Bellevue Utilities 及び Cascade は現在および将来の私たちの水の必要性を満たすために計画を行っています。

水はどこから

Tolt River 流域

Bellevue Utilities 及び Cascade は現在および将来の私たちの水の必要性を満たすために計画を行っています。

水処理

皆さんの健康を保護し水質を向上するために、Tolt River及び Cedar Riverから供給される飲用水は紫外線(ultraviolet light UV)及びオゾンにより消毒されています。オゾンを使用した消毒は、クリプトスポリジウム及びその他の微生物を破壊



Tolt 処理場

することに非常に効果があります。水が配水系統にある間、コレラ、ランブル鞭毛虫症及びサルモネラ症などの病気を予防するため、また再汚染からの保護バリアとして使用するために塩素が水に添加されます。飲用水に含まれる塩素の平均濃度は



Tolt処理場フィルターチャンネル

2021年においては0.94 ppmでした。1968年のシアトル住民投票に従い、Seattle Public Utilities, (SPU)は、虫歯を予防するため処理の間にフッ化物を添加しています。飲用水の平均フッ化物濃度は、2021年において0.7 ppm でした。その他 pH (酸度の測定)レベルを目標の8.2 まで上昇させるため、水酸化ナトリウムが水供給に添加されています。これらの pH レベルは、水が配管をあまり侵食し

ないようにし、飲用水に溶ける鉛及び銅の量を減らすために調節されています。処理後、水に含まれる汚染物は非常に少なくなり、それらの含有量は許容される制限を下回ります。

レジオネラの予防

レジオネラについて

レジオネラは、深刻な肺感染症の原因となる病原性の細菌です。

過去数年間に渡り、多くの建物は新型コロナウイルスの蔓延を遅らせるため公共から閉ざされ、または立ち入りが制限されました。配水システム内の飲み水が安全であることを保証をするため、広範囲に渡る試験が行われましたが、建物の水の使用が減ったことにより、建物の配管や冷却塔、プール、装飾噴水、温水浴槽及びその他の設備などの関連する設備において、レジオネラの増殖を助けるバイオフィルム形成のリスクを増加してしまいました。レジオネラの増殖を防ぐため、これらのシステムは積極的に管理及び保守維持を行われなければなりません。

使用頻度が低い期間にレジオネラが増殖すると、建物の使用者はシャットダウンの間及び使用が完全に復帰する時にレジオネア病及びポンティアック熱に感染するリスクが高まります。レジオネラは主要なリスクですが、その他の日和見病原体及び金属の浸食の懸念も、閉鎖または使用状態の減少により高まります。建物の閉鎖及び入居率の減少は、建物の内部で作動している全ての環境システムに影響を与えます。例えば、1)飲用および非飲用水、2)冷却塔及び、3)室内の相対湿度を調整しカビをコントロールする加熱、換気及び空調(heating,

ventilation and air conditioning HVAC) などです。これらのシステムは建物の使用者の健康を保護するために、積極的に管理及び保守維持を行わなければなりません。シャットダウン期間中のシステムの管理のほか、建物所有者及び経営者は、開始実施計画をよく考えて実行し、公共の健康保護を保証する必要があります。諸手順を今すぐ実行すれば、市民を保護し閉鎖された又は部分的に閉鎖された施設を安全に再開するために必要な手順を最小限に済ませることが出来ます。(出典: WA Dept. of Health)

レジオネラの詳細については、ワシントン州Department of Healthのウェブサイト www.doh.wa.gov/CommunityandEnvironment/DrinkingWater, または US Centers for Disease Control and Prevention のウェブサイト www.cdc.gov/legionella/index.html をご覧ください。

ビルの閉鎖及び入居率減少は次のようなけすすべての建物環境システムに影響を与えます:

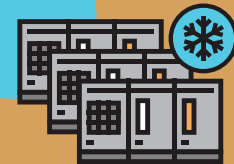
冷却システム



HVAC システム



冷却塔



スイミングプール



水飲み器



装飾噴水



浴室



台所



給水系統



水質データ

お使いの水は1年を通して広範囲にわたり監視及び試験が行われます。200近くの化学分子の試験を行った後、ほんの少しだけが検出されました(以下の表をご覧ください)。2021年に試験が行われたが検出されなかった化学分子の完全なリストをご覧になりたい場合、または以下のデータについてご質問がある場合は、水質 425-452-6192 にお電話をいただくか bellevuewa.gov/drinkingwaterquality をご覧ください。

検出された化合物	単位	EPAの許容限度		Cedarの水における濃度		Toltの水における濃度		典型的な水源
		MCLG	MCL	平均	範囲	平均	範囲	
生水								
合計有機炭素	ppm	NA	TT	0.62	0.35 ~ 0.96	1.09	0.94 ~ 1.4	環境に自然に含まれる
処理水								
濁度	NTU	NA	TT	0.29	0.17 ~ 1.97	0.03	0.02 ~ 0.24	地表排水
ヒ素	ppb	0	10	0.42	0.36 ~ 0.52	0.27	0.23 ~ 0.31	自然堆積の浸食
バリウム	ppb	2000	2000	1.52	1.49 ~ 1.54	1.22	1.17 ~ 1.32	自然堆積の浸食
臭素酸塩	ppb	0	10	ND	ND	.07	ND ~ 8	飲用水消毒の副産物
フッ化物	ppm	4	4	0.7	0.6 ~ 0.8	0.7	0 ~ 0.8	歯を強くする水添加物
合計トリハロメタン	ppb	NA	80	平均 = 32 範囲 = 11.9 to 44.2				飲用水塩素処理の副産物
ハロ酢酸 (5)	ppb	NA	60	平均 = 36 範囲 = 17.0 to 41.3				
塩素	ppm	MRDLG = 4	MRDL = 4	平均 = 0.94 範囲 = 0.05 ~ 1.85				微生物を制御するために使用する水添加物
ラジウム 228**	pCi/L	0	5	0.6	ND ~ 1.15	0.8	ND ~ 1.69	自然堆積の浸食

** 初期の試料からはわずかに検出されました。以降の試料からは検出されませんでした。

定義

MCLG: Maximum Contaminant Level Goal (目標最大許容濃度) - 飲用水中の汚染物質の濃度で、これ以下では既知のまたは予期される健康リスクがない濃度。MCLG は安全範囲を考慮してあります。

MCL: Maximum Contaminant Level (最大許容濃度) - 飲用水において許容される汚染物質の最高濃度。MCL は利用できる最高の処理技術を使用して MCLG に最も近い実行可能な値に設定されます。

MRDL: Maximum Residual Disinfectant Level (最大残留消毒濃度) - 飲用水で許容される消毒剤の最大濃度。消毒剤の添加が微生物汚染物質の制御のために必要であるという納得のいく証拠があります。

MRDLG: Maximum Residual Disinfectant Level Goal (最大残留消毒濃度目標) - 飲用水消毒剤濃度で、これ以下では既知のまたは予期される健康リスクがない濃度。MRDLG は微生物汚染物質を制御するための消毒剤の使用による利点を反映するものではありません。

TT: Treatment Technique (処理技術) - 飲用水中の汚染物質の濃度を減少させることを意図する必要手順。

NTU: Nephelometric Turbidity Unit (比濁分析濁度単位) - 濁度は水がどの程度きれいに見えるかの尺度です。2019年に1か月の試料の少なくとも95%についてCedarの供給に適用される濁度 MCL は5 NTU でToltの供給については0.3 NTUでした。2019年のTolt試料の100%は0.3 NTU未満でした。

NA: Not Applicable (該当せず)

ND: Not Detected (検出されず)

ppm: 1 part per million (100万分の1容) = 1 mg/L = 1 ミリグラム/リットル

ppb: 1 part per billion (10億分の1容) = 1 ug/L = 1 ミリグラム/リットル

1 ppm = 1000 ppb

pCi/L = picocuries per liter (ピコキュリー/リットル)

鉛及び銅

配管設備から鉛を削減



鉛が含まれる場合、鉛濃度の上昇は、特に妊婦の女性や幼い子供については深刻な健康上の問題の原因となる場合があります。飲用水内の鉛は、主にサービスライン及び家庭の配管に関係する材料及び構成物が元となります。Bellevue Utilitiesは高品質の飲用水を提供する義務がありますが、配管構成物において使用される様々な材料を管理することはできません。

水道が数時間停滞している場合は、水を飲用又は調理に使用する前に30秒~2分間流すことにより、鉛への曝露の可能性を最小にできます。水の中の鉛がご心配でしたら、お使いの水道の試験を希望さ

れてもよいかもしれません。飲用水内の鉛、試験方法及び曝露を最小にするためにできる手順についての情報は 1-800-426-4791 の安全飲用水ホットライン、または www.epa.gov/safewater/lead のウェブサイトをご覧ください。

2020年、水道水試料がBellevue Utilitiesサービス地域全体の62の

家庭から鉛と銅の分析のために収集されました。これらの試料はワシントン州Department of Healthによる要求に従って3年ごとに収集されます。当局の次の試料採取は2023年8月です。以下が2020年試料の結果です。

鉛及び銅の監視結果					
パラメータ及び単位	MCLG	対策レベル*	2020年結果	対策レベルを超える家庭	水源
鉛, ppb	0	15	5.1	0/62	家庭配管システムの浸食
銅, ppm	1.3	1.3	0.16	0/62	

*汚染物質の濃度であり、これを超過する場合、給水システムが従わなければならない対応またはその他の要件が発動します。
** 90パーセンタイル: つまり 試料の90%が表示される値未満であったということです。

US EPAからの情報

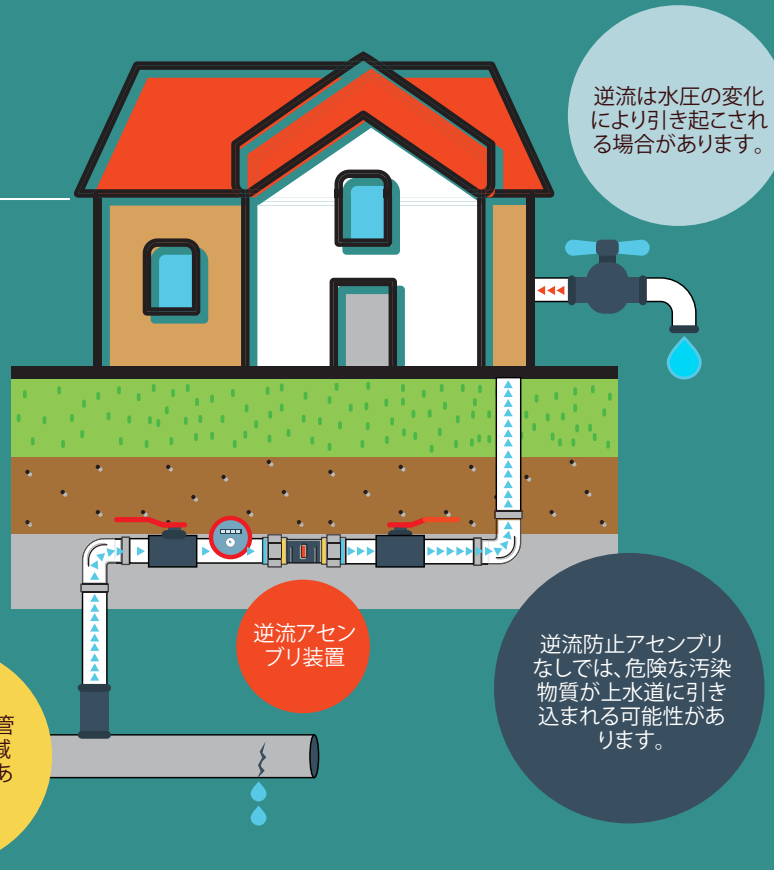
飲用水の水源(水道水及び瓶詰水)には川、湖、小川、池、貯水池、泉及び井戸などがあります。水が地表または地中を流れる間、自然に存在する鉱物が溶解し、場合により放射性物質及び動物の存在または人間の活動から生じる物質が溶解します。瓶詰水などの飲用水は、当然、一部の汚染物質を少なくとも少量含んでいることが予想される場合があります。これらの汚染物の存在は、水が健康のリスクをもたらすことを示すとは限りません。汚染物質及び潜在的な健康への影響に関する詳細情報は、環境保

護庁(Environmental Protection Agency, EPA)の安全飲用水ホットライン 1-800-426-4791 までお電話いただければ入手できます。一部の方は、一般の人々よりも飲用水内の汚染物質により影響を受けやすいかもしれません。化学療法を受けているがん患者さん、臓器移植を受けた方、HIV/AIDS またはその他の免疫系統疾患を持つ方などの無疫不全状態の方、高齢の方及び乳児は特に感染のリスクが高くなる場合があります。これらの方は、行きつけの医療供給者から飲

用水についてアドバイスを求める必要があります。クリプトスポリジウム及びその他の汚染微生物感染のリスクを低減するための適切な手段については、Environmental Protection Agency/ Centers for Disease Controlガイドラインが、安全な飲用水ホットライン1-800-426-4791 から入手できます。

逆流の防止

私たちの飲用水をきれいで安全に保つために



逆流アセンブリ装置の位置を見つけるか取り付けます。

地下灌水システムをお持ちでしたら逆流アセンブリがあるかどうかを確認してください。逆流アセンブリは通常、水流計と水供給ラインがご自宅に進入する地点との間にある真ちゆうバルブで、通常はメーターボックスに似た小さな緑色の箱の中にあります。お使いの灌水システムが逆流組立体を含んでいない、または新しい地下灌水システムを取り付けようとしている場合は、City of Bellevue 配管条例により、最低でもダブルチェックバルブアセンブリ (Double Check Valve Assembly, DCVA) の取り付けが必要です。

お使いの逆流アセンブリ装置を年に一度テストします。

取り付けたか、位置がわかったら州の認定逆流アセンブリ試験官により年に1度アセンブリのテストを受けなければなりません。これはアセンブリが公共の飲用水を保護するために適切に機能していることを保証するものです。州の認定試験官のリスト又は逆流アセンブリ試験官についてのお問い合わせは、425-452-4201 City of Bellevue の逆流防止課 (Backflow Prevention)までご連絡頂くか BellevueWA.gov/backflowをご覧ください。

灌水システムを適切に保守維持します。

お使いの灌水システムを防寒装備する際は、給水システムに不注意に空気が入ることを避けるため、圧縮空気が適切に取り付けられた噴出接続に接続されていることを確認してください。

水使用効率

効率的に水を使用することは、水の安全でかつ信頼できる供給を行い、コミュニティの今日及び未来のニーズを満たす上で重要です。Bellevueおよびその他のメンバーを代表してCascade は、2022年12月31日までに1日40万ガロンの累積年間飲用水節約を実現するために諸資源を投入しています。

2021年、Bellevue Utilitiesは顧客に 54億2000万ガロンの水を供給しました。Bellevueの給水システムは完全にメーターによって計量されています。本市は配水システム全体を通じ、漏れが原因となる水の損失を最小にすることにより、水の効率的な使用を奨励するための一翼を担っています。配水システムの漏れ又は水損失は 2021年の合計消費量の9.7%で、ワシントン州基準の10%を下回っています。

Cascade Water Alliance (Cascade) はBellevue、Issaquah、Kirkland、Redmond、Tukwila、Sammamish Plateau Water District、Skyway Water、Sewer Districtであるメンバーを代表して、水効率プログラム及びサービスを提供します。2021年 Cascade は遠隔配給オプション用に保存プログラム対策を採用し、また一部のプログラムを変更せずに提供し続け、これらによりパンデミックに対応しました。2021年の効率プログラムのハイライトには以下が含まれます:

- 水教育のための教室プレゼンテーション
 - 学生が自宅で水の勉強を続けるための遠隔学習教材を提供しました
 - オンライン学習パッケージは1,405回アクセスされました
 - 10,614名の学生が影響を受けた493の教室プレゼンテーションを配信しました
 - 支援学習教材として動画を作成しました
 - 科目に対するより詳しい質問に対応するためにライブリモートクラスおよびビデオチャットを提供しました
 - 給水システムプログラムの問題発見解決型学習を通じ、給水システム及び水の問題についてさらに詳細に学びたい教員及び学生の支援
 - 「We Need Water (私たちは水が必要です)」Cascade のプログラム及び水の問題及び共同で推進しているCascadeメンバーの活動を披露するソーシャルメディアキャンペーン
 - EnergyStarのラベルが貼られた洗濯機の1,095件の払い戻し
 - WaterSenseのラベルが貼られたシャワーヘッドの180件の払い戻し
 - Cascade のウェブサイトを通して提供される2,081の無料のシャワータイマー、雨量計、トイレ漏水検出色素及びその他の環境保存アイテム
 - 複数の家族が生活する物件及び顧客に分配するために Cascade のメンバーに要望に応じて配給される無料の環境保存アイテム
 - Northwest Flower and Garden Show (ノースウエスト・フラワーガーデンショー)への参加
 - Issaquah Salmon Days (イサックアー・サーモンデー)への参加
 - 2,102名が出席した 13の遠隔造園教室
 - 119名が参加した6回の対面式ガーデンウォーキングツアー
 - US EPAの年に一度の漏水修理週間のプロモーション
 - 校区、公園、部署及び住宅所有者協会などの繁忙期使用顧客向けの灌水システム評価
 - 地域 Garden Hotline への参加に174名が問い合わせ
 - Soil and Water Stewardship (土と水の管理)プログラムを開催
 - するための Tilth Alliance とのパートナーシップ、これは住民の持続可能な修景、雨水収集、点滴灌漑及びその他の水に関する題目についてトレーニングを行うものです-12のコミュニティプロジェクトおよび12のトレーニングセッションに合計138名の出席者が参加されました
 - Lake Washington Institute of Technology とのパートナーシップ、これは持続可能な修景テクノロジー (Sustainable Landscape Technologies) 認定プログラムを提供し、学生及び業界専門家に効率的な灌水システム管理及び持続可能な修景の基礎についてトレーニングを行なうものです
 - 住民が地方の水源で川の監視者となるためのトレーニングを行う Sno-King Watershed Councilとのパートナーシップ
- これらのプログラムおよびサービスは水効率及び水源の管理を促進し、全ての Cascade のメンバーを代表する数千名の顧客を集め、2021年に1日当たり推定37,092ガロンの水の節約を実現しました。2019から20年の節約に加えて、これは Cascade の2019から22年に水の使用効率目標の57%に当たります。

水 よくある質問

Bellevueの飲料水は硬質ですかそれとも軟質ですか？

Bellevueの飲料水は非常に軟質です。衣服や食洗器用に特殊な水質軟化剤を使用する必要はありません。

水の「硬さ」や「柔らかさ」はカルシウム及びマグネシウムなどの鉱物の濃度によります。水は鉱物の含有量が少ない時に「より柔らかい」とみなされます。Bellevueの飲料水は1ガロンにつき約1.45 グレーンまたは24.7 mg/Lです。

いのですか？

Bellevueの飲用水は安全と質を保証するために広範囲にわたり試験および監視が行われています。常時水質を監視する16台のオンラインアナライザーに加え、150の細菌学試料が毎月収集されます。さらに広範囲にわたる化学分析が四半期ごとに行われます。自分で試験を行うことを希望される場合、当局は州が認定する飲用水試験室を使用し、家庭用テストキットまたは州により認定されていないオンラインベンダーを避けることをお勧めします。

認定試験室を探すには ecology.wa.gov/Regulations-Permits/Permits-certifications/Laboratory-Accreditation をご覧ください。検査の結果または試験についてのお問い合わせは 425-452-6192 の水質課にご連絡ください。

流し、排水口の周りにピンクまたは黒いシミがあるのはなぜですか？

これらのピンクまたは黒のシミは空気中を伝搬する酵母菌、カビ及び/または湿度の高い条件でよく増殖



する細菌が混ざって増えたものです。それらは飲用水から来たものではありません。これらの発生は、特に湿気とより高い温度が細菌の成長率を高める夏季に増加します。頻繁な清掃によりこれらを取り除くことが出来ます。

水が白い牛乳のように見えます。どうしたらよいですか？

白いまたは牛乳のような水は、水中の細かい水泡によるものである可能性が最も高いです。水を透明なグラスに入れて観察すると水は約2分後に底の方から透明になるはずです。空気が含まれることには健康上のリスクはなく、当局の配水系統または家庭の配管システムから発生する場合があります。ご懸念の点はBellevue Utilities水質課に連絡ください。

不定期に蛇口から黒い水

が出ることもあり、その後素早く消えてなくなります。これは何ですか？

不定期に現れる黒色の水は通常、老朽化している温水タンクと関係しています。極めて細かい黒い粒子は、熱水タンクの内面の侵食から発生します。通常の電気またはガス温水タンクの寿命は約8から10年間です。時々黒い水が出たり、お使いの温水タンクが8年以上経過している場合は温水タンクの交換してもよいかもしれません。

水に異常な匂い、味または外見がある場合はどなたに連絡すれば良いのですか？

水の匂い、味または色の変化は必ずしも健康上の懸念であるとは限りません。ただし場合により変化は問題の兆候である場合があります。水の変化に気づいた場合はBellevue Utilities 425-452-7840 にご連絡ください。

私の水量計は交換されたばかりですが、水の中に黒い泡が見えます。どうしたらよいのですか？

メーター交換の手順の間少量の空気が水道管に入り込んだ可能性があります。水流計が交換された後



に飲用水の中に気泡が発生する場合は、屋内と屋外の全ての蛇口から約5分間水を流してください。これにより水道内の気泡が取り除かれるはずです。5分間水を流した後、依然気泡がある場合は水質課 425-452-6192 までご連絡ください。





City of Bellevue Utilities
PO Box 90012
Bellevue, WA 98009-9012

PRSR STD
U.S. Postage
PAID Bellevue, WA Permit
NO. 61

**ECRWSS
POSTAL CUSTOMER**

重要連絡情報

**City of Bellevue Utilities
Operation and Maintenance**

2901 115th Ave NE, Bellevue, WA 98004
月曜～金曜: 午前7時～午後3時30分
メールアドレス: OMSupport@bellevuewa.gov
ウェブサイト: www.bellevuewa.gov/utilities

公共事業職員は 1日24時間体制で緊急の電話に対応します。飲用水の質、交差接続及び逆流アセンブリ試験、給水本管の破損、洪水、下水のあふれ又は汚染物のあふれに関するご質問または救援要請については 425-452-7840 にご連絡ください。

営業時間外の緊急通話は スタッフが応答し、適切な待機職員に連絡します。

参加ください! Environmental Services Commission (環境サービス委員会) は公共事業の問題について Bellevue 市カウンスルにアドバイスをを行う市民グループです。会議日程及びその他の情報については、ESC@bellevuewa.gov までメールを送られるか、または BellevueWA.gov/ESC をご覧ください。

市役所

450 110th Ave NE, Bellevue, WA 98009-9012
サービス課 (一般情報) **425-452-6800**
www.bellevuewa.gov

公共事業料金 425-452-6973

公共事業料金をオンラインで支払うには www.myutilitybill.bellevuewa.gov をご覧ください

許可手続き 425-452-4898

www.mybuildingpermit.com

EPA ホットライン

安全な飲用水 **1-800-426-4791**
water.epa.gov

ワシントン州 Department of Health

Office of Drinking Water 253-395-6750

www.doh.wa.gov/CommunityandEnvironment/DrinkingWater

本報告書には飲用水に関する重要な情報が含まれています。

その他の言語でお読みになるにはこちらをご覧ください www.bellevuewa.gov/drinkingwaterquality

本報告書はあなたの飲用水に関する重要な情報。如需阅读其他语言版本，请访问

www.bellevuewa.gov/drinkingwaterquality

本報告書内含有關於您飲用水的重要資訊。若需要使用其他語言閱讀此資訊，請參觀網站

www.bellevuewa.gov/drinkingwaterquality

इस रिपोर्ट में आपके पीने के पानी के बारे में महत्वपूर्ण जानकारी है। इसे अन्य भाषाओं में पढ़ने के लिए

www.bellevuewa.gov/drinkingwaterquality पर जाएं

本報告書にはあなたの飲料水に関する重要な情報が記載されています。英語以外の言語でお読みになる場合、www.bellevuewa.gov/drinkingwaterquality をご覧ください。

이 보고서에는 식수에 관한 중요한 정보가 들어 있습니다. 다른 언어로 읽으시려면, 다음 웹페이지를 방문하십시오: www.bellevuewa.gov/drinkingwaterquality

Este informe contiene información importante acerca del agua potable. Para leerla en otros idiomas, visite www.bellevuewa.gov/drinkingwaterquality

Данный отчет содержит важные сведения о питьевой воде в вашем регионе. На других языках он доступен по адресу: www.bellevuewa.gov/drinkingwaterquality

Các báo cáo này chứa các thông tin quan trọng về nước uống của quý vị. Để đọc bằng các thứ tiếng khác, truy cập www.bellevuewa.gov/drinkingwaterquality



MyBellevue アプリはこちらでご利用になれます:



スキャンして報告書をオンラインで閲覧



代替形式、通訳または合理的な便宜のご要望については少なくとも48時間前に

425-452-6168 (音声) にお電話いただくか adatitleVI@bellevuewa.gov までメールをお送りください。便宜設備に関する苦情については、425-452-6168 (音声) からCity of Bellevue ADA (障害を持つアメリカ人法、Americans with Disabilities Act) / 主題 VI 管理者までご連絡いただくか、adatitleVI@bellevuewa.gov までメールをお送りください。難聴者の方は 711 をダイヤルしてください。全ての会議は車いすで参加できます。

大豆ベースのインクにより再生紙に印刷されています。